

ACCES AUX PLAGES D'ÉTÉ



LES BORDELAIS ET LA PLAGE

Rapport d'enquête

JANV. / 2016

Introduction

L'enquête « Les Bordelais et la plage » s'inscrit dans le cadre d'un plan d'actions global visant à améliorer les flux entre la Métropole bordelaise et les plages girondines.

Aujourd'hui, les plages les plus proches de l'agglomération bordelaise connaissent une fréquentation très importante : de la part des populations touristiques pendant la saison estivale, et de manière croissante par les populations de proximité pendant la belle saison d'avril à octobre. Ainsi, les 2 plages du Grand Crohot à Lège Cap Ferret et du Gressier au Porge accueillent plus d'un million de visiteurs sur la période avril – octobre chaque année. En comparaison, la Dune du Pilat accueille 2 millions de visiteurs chaque année (1^{er} site touristique de la Région).

L'amélioration de l'accès aux plages constitue aujourd'hui un défi majeur à relever pour les collectivités littorales qui cherchent à concilier fréquentation et préservation de l'environnement, sécurité des personnes, amélioration du niveau de service et de confort. Pour Bordeaux Métropole, il s'agit également d'un sujet à part entière : la population s'accroît et le littoral constitue un espace de loisirs majeur pour ses habitants.

Or, les conditions d'accès se sont fortement détériorées ces dernières années avec des effets d'engorgement et de saturation du réseau de plus en plus important qui engendrent des problématiques de sécurité (baignade, incendie, routière), environnementales (capacité d'accueil sur des sites fragiles), de cadre de vie (stress...).

Pour répondre à cet enjeu, un état des lieux préalable a été réalisé et a permis de construire un plan d'actions en 3 temps. L'amélioration de la connaissance et des usages des métropolitains constitue la 1^{ère} étape de ce plan d'action.

1 - Améliorer la connaissance sur les comportements des usagers de la plage

- 1.1 – Volet sociologique : Enquête « les Bordelais et la plage »
- 1.2 - Volet quantitatif : Données et comptages des flux

2 - Améliorer l'information et l'offre de mobilité alternative

- 2.1 – Connaître et diffuser le niveau de fréquentation des plages
- 2.2 – Engager un échange avec les partenaires mobilité présents sur le littoral

3 - Construire la stratégie digitale et territoriale

L'enquête « Les Bordelais et la Plage » a été réalisée dans le cadre du partenariat liant le GIP Littoral aquitain et Bordeaux métropole, officialisé le 2 novembre 2015.

Plusieurs supports de diffusion ont été utilisés pour diffuser l'enquête auprès des usagers :

- La presse : Objectif Aquitaine, Sud Ouest, France Bleue, Aqui !.....
- Les réseaux sociaux : Facebook, Twitter
- Les sites internet et intranet de plusieurs entreprises et collectivités

Au total, plus de 1800 personnes ont répondu à l'enquête entre le 2 novembre et le 31 janvier 2016, dont 1617 personnes résidant dans l'une des 28 communes de Bordeaux Métropole. Le présent rapport propose une restitution et une analyse des résultats.

Méthodologie et Echantillon

Objectifs de l'enquête

L'enquête porte sur les habitudes de fréquentation des plages par les métropolitains. Des données existent sur la fréquentation des plages (horaires et jours les plus chargées, motivations, type de dépenses, déplacements...), cependant les acteurs du littoral ne disposent d'aucune donnée sur le comportement spécifique des clientèles de proximité. Par ailleurs, la grande majorité des enquêtes sur le littoral sont réalisées pendant la saison estivale.

L'objectif est d'orienter les décideurs vers des outils pertinents à développer au regard de la fréquentation, des outils déjà utilisés et du retour des usagers (outils numériques, routiers, sur support existant, à créer).

Contenu du questionnaire



Les Bordelais et la plage

Enquête sur les usages des habitants de la Métropole Bordelaise

Chaque année, les acteurs du littoral s'organisent au mieux pour vous accueillir sur les plages ; et vous êtes de plus en plus nombreux à apprécier les services et les efforts qui sont faits pour préserver l'environnement naturel des plages bordelaises. La Métropole Bordelaise a une attractivité croissante alors que la capacité maximale d'accueil de certaines plages est déjà atteinte.

On a compté jusqu'à 30 000 personnes sur la plage du Forge sur une seule journée : c'est l'équivalent de la 5ème plus grosse commune de la Métropole ! Cette fréquentation pose des problèmes de saturation des principaux axes routiers et des parkings de plage, mais aussi de sécurité incendie, de surveillance de baignade et de protection de l'environnement.

Nous devons donc trouver les solutions dès maintenant pour penser une nouvelle manière d'accéder aux plages. C'est tout le sens de la réflexion que les collectivités du littoral regroupées au sein d'un groupement ont souhaité lancer avec la Métropole.

Aidez-nous à mieux comprendre la manière dont vous fréquentez les plages depuis la Métropole bordelaise et n'hésitez pas à diffuser ce questionnaire dans vos réseaux !

*Obligatoire

Commune de résidence *

Si Bordeaux, précisez quartier :

Vos motivations pour vous rendre à la plage

Quelle est votre première motivation pour venir à la plage ? *

pour la baignade, me reposer...

Informations sur le répondant

Commune de résidence / Quartier de Bordeaux

Sexe

Age

Statut : en activité, étudiant, chomeur, retraité, reste au foyer

Possesseur ou non d'un smartphone

Les motivations

La baignade, se reposer...

Pratiquer une activité sportive à l'océan (surf, ...)

Pratiquer une activité sportive au lac (voile...)

Se promener (à pied, à vélo, en VTT)

Résidence secondaire

Habitudes de fréquentation des plages

La plage fréquentée le plus souvent (liste déroulante)

Les plages habituellement fréquentées sur le littoral (j'y suis allé / je n'y suis jamais allé)

Heure de départ à la plage / Heure de retour

La période de l'année préférée pour se rendre à la plage

Les dépenses effectuées sur le territoire : le type de dépenses et le montant moyen

Le moment où intervient la prise de décision pour se rendre à la plage (plusieurs jours avant, la veille, le jour même)

Les déplacements

Le mode de transport le plus fréquemment utilisé pour se rendre à la plage

Avez-vous déjà renoncé à vous rendre à la plage à cause des embouteillages ?

Les solutions numériques utilisées dans les déplacements habituels (en dehors des déplacements plages) (Applications Bordeaux Métropole, Waze, Michelin...)

La réaction face à l'information sur le temps de trajet (maintien du choix, changement d'activité, décalage des horaires ou du jour de départ...)

Les conditions de circulation qui font renoncer à un départ pour la plage

Les autres solutions déjà utilisées pour se rendre à la plage (co voiturage, bus, train TER, vélo)

Les raisons pour lesquelles ces autres solutions ne sont pas utilisées : pas de connaissance de l'offre disponible, voiture plus économique, temps de trajet des transports en commun, autonomie / contraintes

Capacité à changer de mode de déplacement (oui / non)

Informations

Les informations consultées avant de se rendre à la plage (Météo, conditions marines, conditions de circulation, animations, baignade surveillée, ...)

Les supports d'information à développer : nouveau site internet et une application mobile dédiés aux informations sur les plages, contenu web sur des sites et des applications numériques déjà utilisés, panneaux d'information sur la route pour connaître la capacité des parkings, le temps de trajet..., radios locales, presse écrite locale

Question libre

Avez-vous des idées ou des solutions pour réduire les problèmes de saturation sur les plages ? Qu'est ce qui pourrait vous inciter à changer par rapport à la voiture ?

Présentation du panel des répondants

L'analyse des résultats a été effectuée sur la base des réponses des habitants de Bordeaux Métropole, répartis en 4 secteurs :

- Bordeaux
- Sud : Gradignan, Pessac, Talence, Bègles et Villenave d'Ornon
- Ouest : Blanquefort, Bruges, Eysines, Le Bouscat, Le Haillan, Le Taillan Médoc, Martignas, Mérignac, Parempuyre, Saint Aubin de Médoc, Saint Médard en Jalles
- Rive Droite : Ambarès, Ambès, Artigues, Bassens, Bouliac, Carbon Blanc, Cenon, Floirac, Lormont, Saint Louis de Montferrand et Saint Vincent de Paul

Ces secteurs représentent les territoires d'intervention des Directions Territoriales de Bordeaux Métropole.

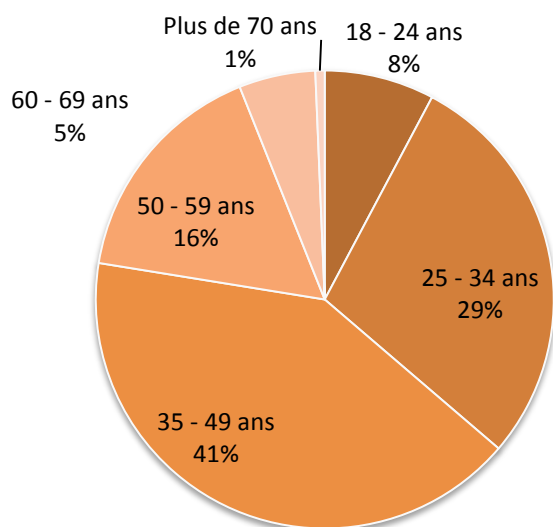
Echantillon des répondants Bordeaux Métropole

	Nb de répondants métropolitains	%	Population de Bordeaux Métropole	%age population
Bordeaux	744	46%	245 223	33%
DT Sud	307	19%	183 583	24%
DT Rive droite	113	7%	106 370	14%
DT Ouest	454	28%	216 509	29%

Sources population Bordeaux Métropole – Recensement Insee 2012

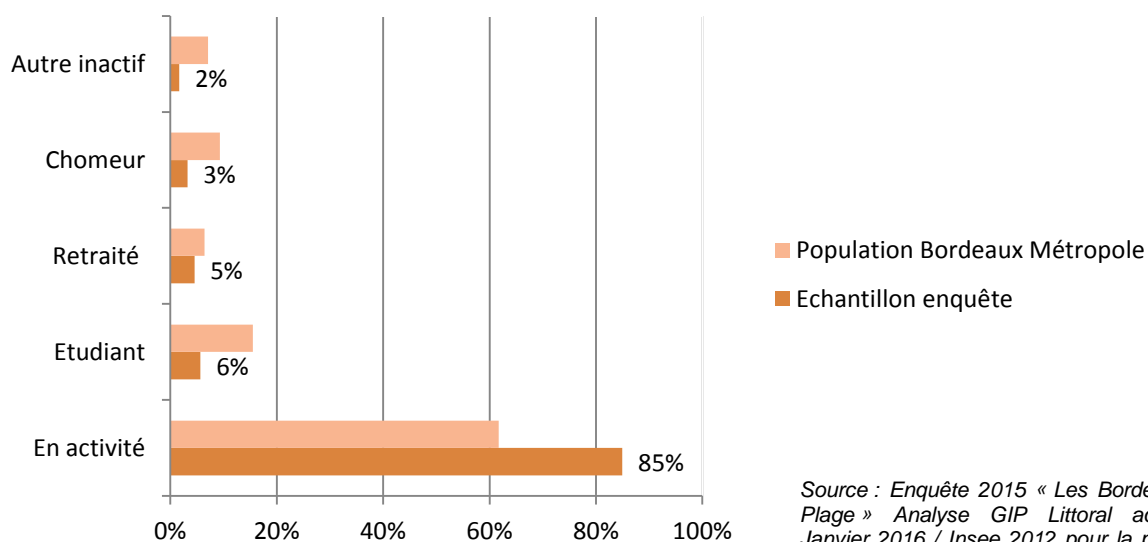
L'échantillon a été redressé sur la base de la répartition de la population dans les 4 secteurs dans le but d'effacer la sur-représentation de Bordeaux au détriment de la rive droite et du sud.

Répartition des réponses par tranche d'âge



Source : Enquête 2015 « Les Bordelais et la Plage » Analyse GIP Littoral aquitain – Janvier 2016

Répartition des réponses par statut



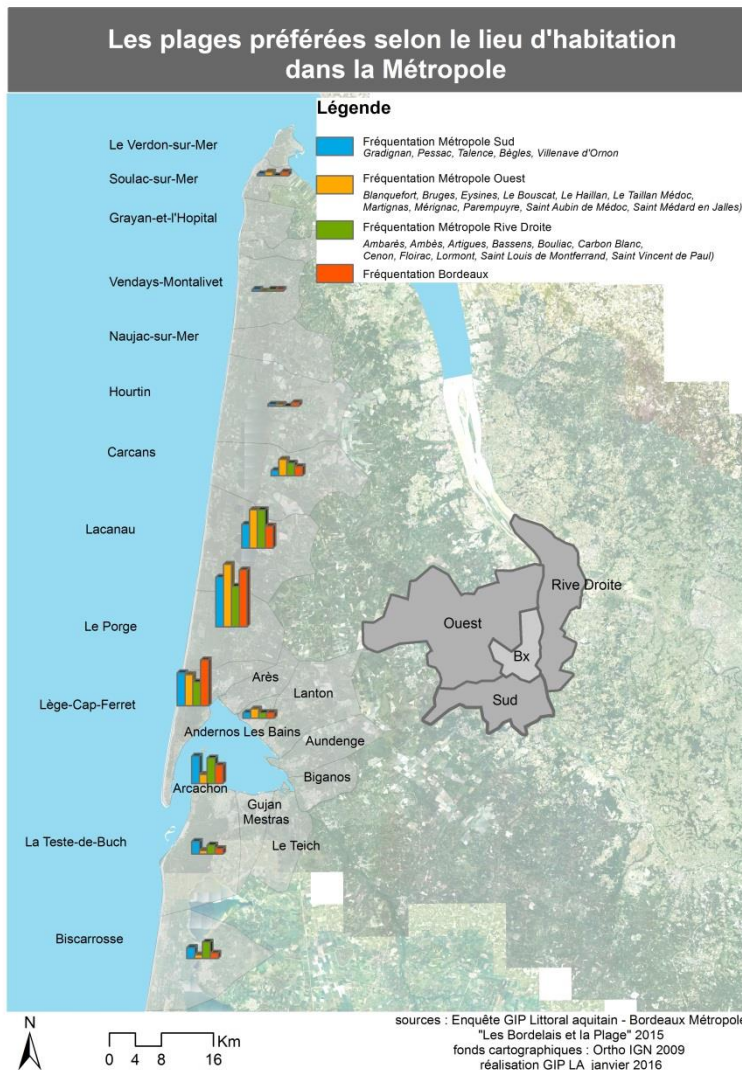
Source : Enquête 2015 « Les Bordelais et la Plage » Analyse GIP Littoral aquitain – Janvier 2016 / Insee 2012 pour la population Bordeaux Métropole

La Plage préférée des métropolitains

Quelque soit le lieu d'habitation sur la Métropole, c'est la plage du Porge qui arrive en tête des plages préférées. On constate également que 66 % des résidents métropolitains se rendent sur 3 secteurs : Lège Cap Ferret, Le Porge et Lacanau.

Ensuite la fréquentation diminue au fur et à mesure qu'on se dirige vers le Nord et le Sud de ce secteur.

Les plages préférées des métropolitains se classent comme suit :



Pour les habitants de Bordeaux :

1/ Le Porge	31%
2/ Lège Cap Ferret	25%
3/ Lacanau	12%
4/ Arcachon	10%

Pour les habitants de l'Ouest :

1/ Le Porge	34%
2/ Lacanau	21%
3/ Lège Cap Ferret	17%
4/ Carcans	9%

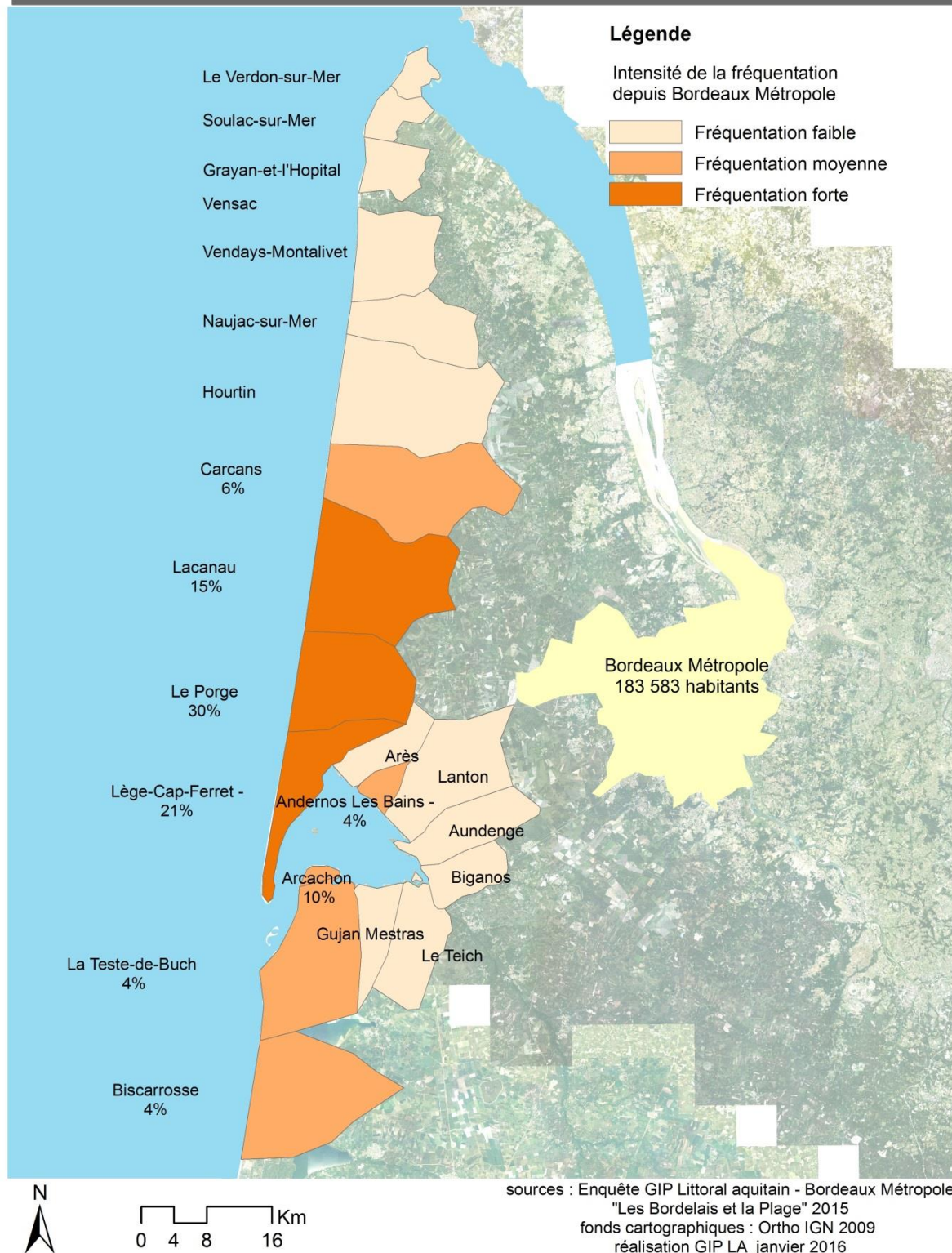
Pour les habitants du Sud :

1/ Le Porge	27%
2/ Lège Cap Ferret	18%
3/ Arcachon	15%
4/ Lacanau	13%

Pour les habitants de la Rive Droite :

1/ Le Porge	22%
2/ Lacanau	21%
3/ Lège Cap Ferret	17%
4/ Carcans	9%

Les plages préférées des Métropolitains

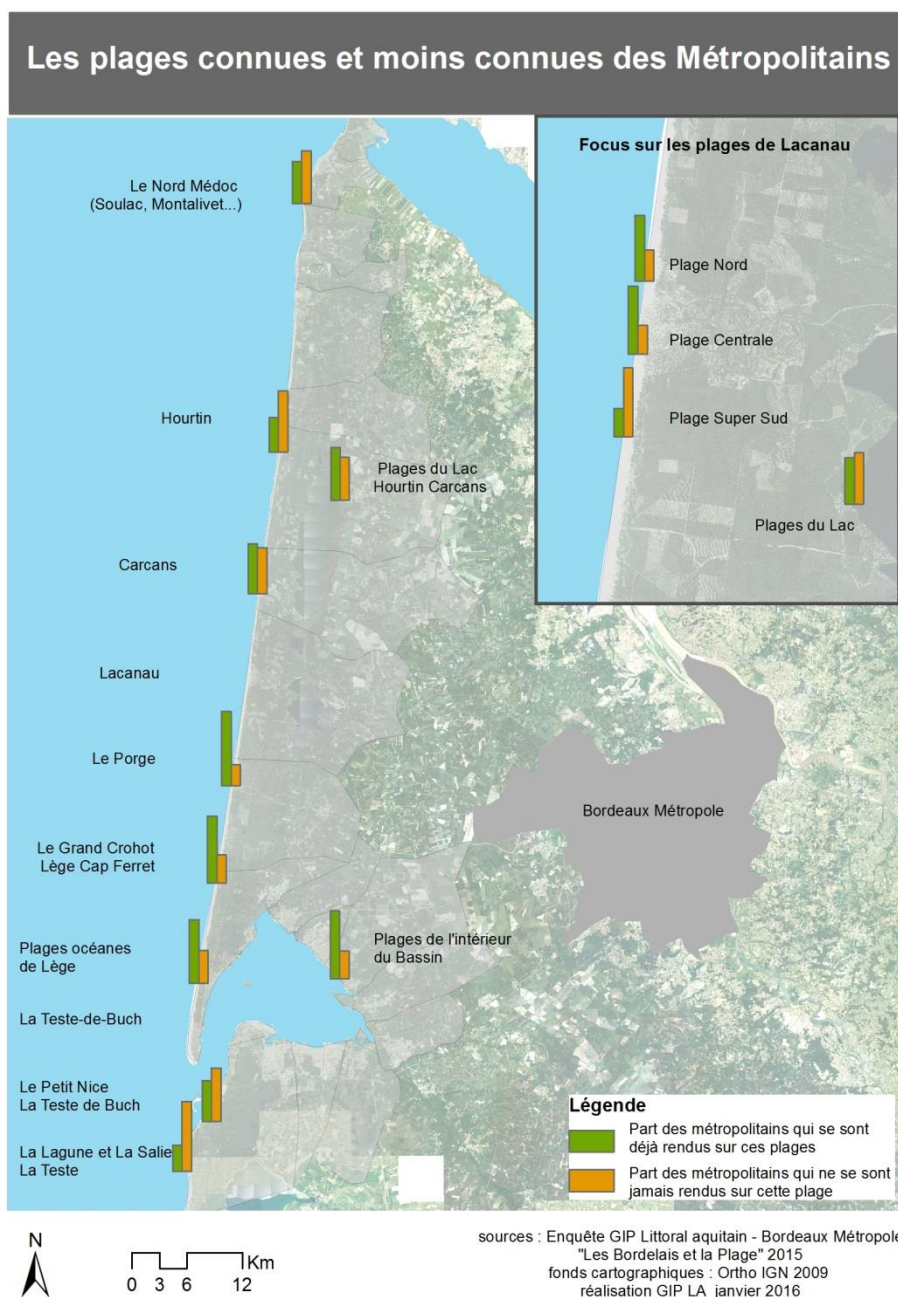


Le niveau de connaissance des plages par les métropolitains

En complément de la plage préférée, et afin d'avoir une idée du niveau de connaissance des plages existantes sur le littoral girondin, il était demandé les plages sur lesquelles les métropolitains s'étaient déjà rendus au moins une fois (avec répartition plages océaniques et lacustres et de l'intérieur du bassin). Beaucoup de secteurs pourtant aménagés demeurent peu connus des métropolitains.

Ainsi, 78% des métropolitains se sont déjà rendus au moins une fois sur la Plage du Porge, alors qu'ils sont moins de 30% à s'être rendus sur les Plages de la Teste ou du Lion à Lacanau, qui sont pourtant quasiment à la même distance de Bordeaux.

En considérant la fréquentation globale de ces plages (c'est à dire la fréquentation touristique), ces éléments laissent présager qu'il est envisageable de mieux répartir les flux à l'échelle du littoral girondin et nord landais.

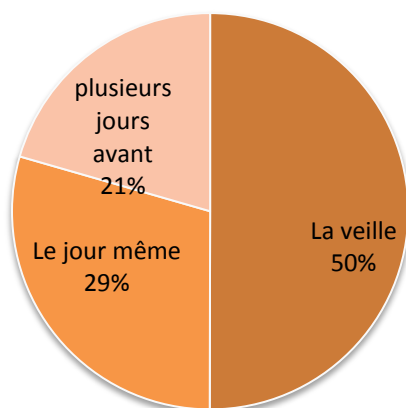


Les habitudes de fréquentation des métropolitains

50% des habitants de la Métropole se rendent à la plage au moins 1 fois par mois, ils sont 26% à déclarer s'y rendre une fois par semaine.

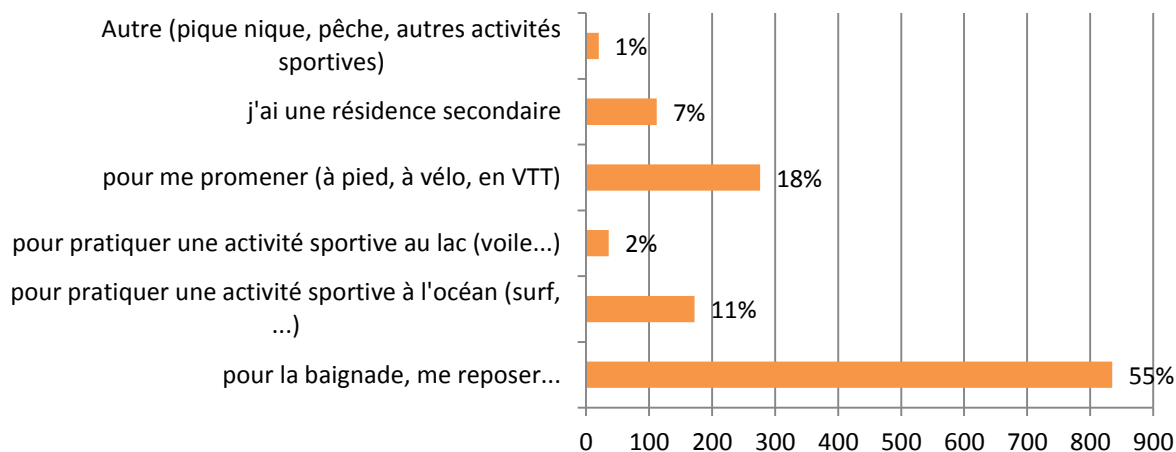
Sans surprise les 2 jours les plus fréquentés sont le samedi et le dimanche qui concentrent 88% de la fréquentation. 50% des personnes décident de se rendre à la plage la veille de la visite.

La prise de décision pour se rendre à la plage



Source : Enquête 2015 « Les Bordelais et la Plage » Analyse GIP Littoral aquitain – Janvier 2016

Les motivations pour se rendre à la plage



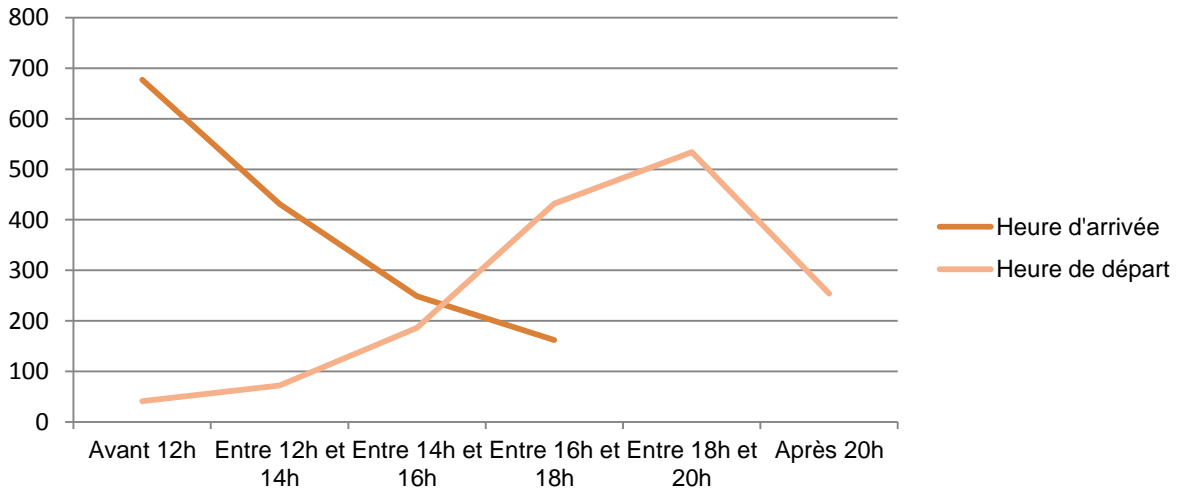
Heures d'arrivée / Heures de départ

La majorité des métropolitains arrivent à la plage dans la matinée, et le pic de départ est constaté assez tard entre 18h et 20h. Ces éléments viennent conforter le constat fait dans le cadre de l'état des lieux préalables sur les 3 sites du Grand Crohot, du Gressier et de la plage du Lion.

Extrait Etat des lieux préalable sur la fréquentation des 3 plages :

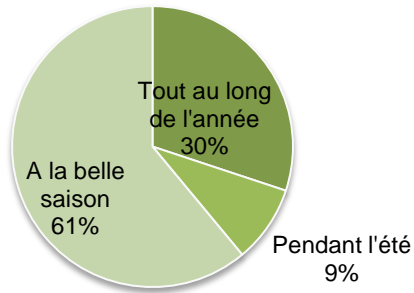
« La courbe des arrivées et des départs s'inverse sur les sites du Gressier et de Porge entre 14h et 15h, alors que pour la plage Super Sud de Lacanau, l'inversion se fait plus tard dans la journée (à 16h). Les heures d'arrivée sont variables selon les sites et les jours étudiés et sont comprises entre 11h et 13h, sauf pour la Super Sud où le pic est plus tard (vers 14h). »

Courbes d'arrivées et de départ à la plage



Les ailes de saison largement privilégiées par les métropolitains

Période privilégiée pour se rendre à la plage



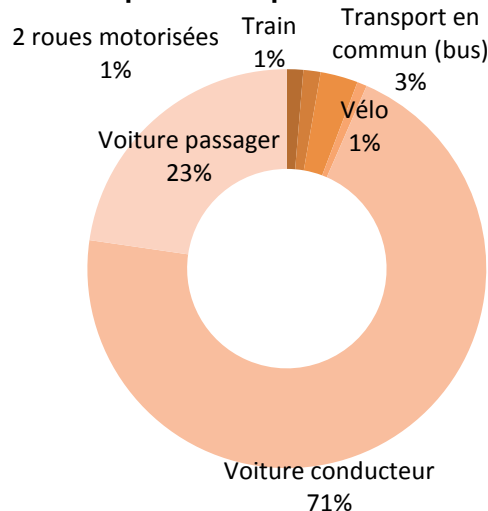
Source : Enquête 2015 « Les Bordelais et la Plage » Analyse GIP Littoral aquitain – Janvier 2016

Les modes de déplacement

75% des personnes interrogées déclarent avoir déjà renoncé à se rendre à la plage à cause des embouteillages.

La voiture reste le 1^{er} mode de transport pour la plage et regroupe 94% des déplacements.

Mode de déplacement pour se rendre à la plage

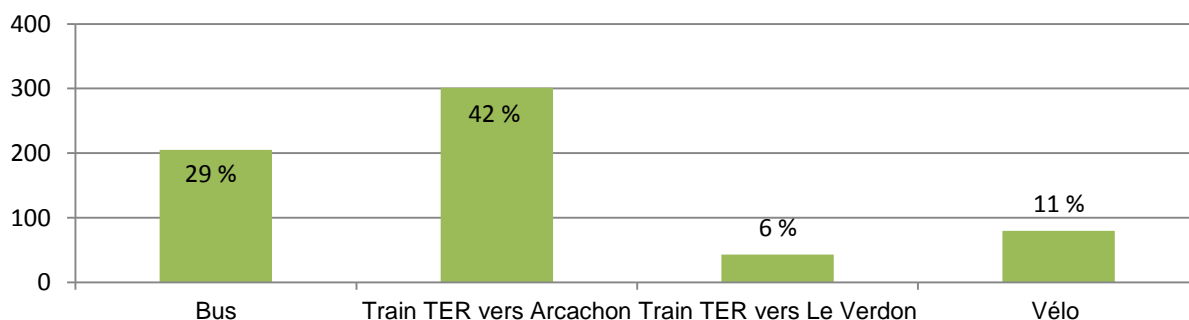


Source : Enquête 2015 « Les Bordelais et la Plage » Analyse GIP Littoral aquitain – Janvier 2016

La part du transport en commun est plus élevée chez les plus jeunes et les plus âgés : 4.2% chez les 18-25 ans et 6.1% pour les plus de 60 ans des choix de transport. Concernant le train, il est mis en avant par les plus de 60 ans qui sont 6.1% à le privilégier comme mode de transport pour se rendre à la plage.

Enfin, en regardant plus précisément le mode de transport privilégié par les personnes qui se rendent le plus fréquemment à Lacanau, qui est l'une des communes du littoral la mieux desservie par le TRansgironde, on constate que la part des personnes qui privilégient le bus est de 5.2% ce qui est supérieur à la moyenne.

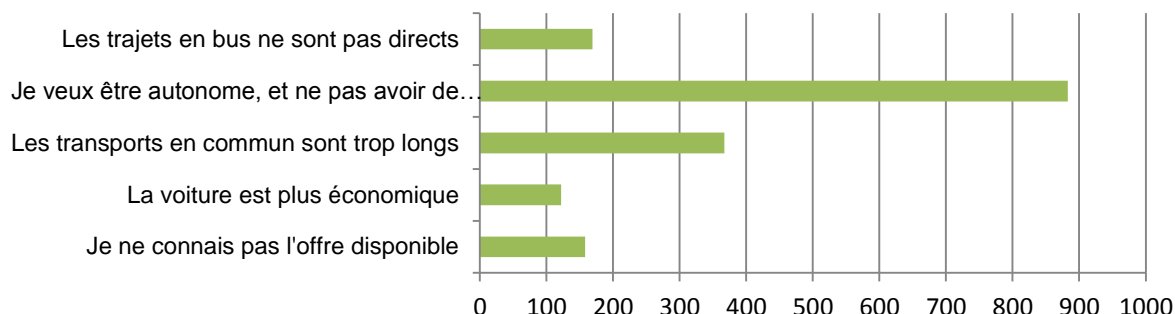
52% des personnes interrogées se disent prêtes à changer de comportement par rapport à l'usage de la voiture. Ils sont déjà 34% à avoir utilisé un autre mode de transport que la voiture pour se rendre à la plage. Parmi eux, c'est le train TER Arcachon qui arrive en tête.



52% des personnes justifient l'usage de la voiture car elles souhaitent conserver leur autonomie et ne pas avoir de contraintes. Les raisons invoquées le plus fréquemment sont le port de matériel, la présence d'enfants et les horaires. On retrouve ces éléments de manière

détaillée dans les réponses à la question libre. Viennent ensuite des raisons liées à la configuration des transports en commun : durée des trajets principalement.

Les raisons mises en avant par les usagers des plages de ne pas utiliser les transports en commun



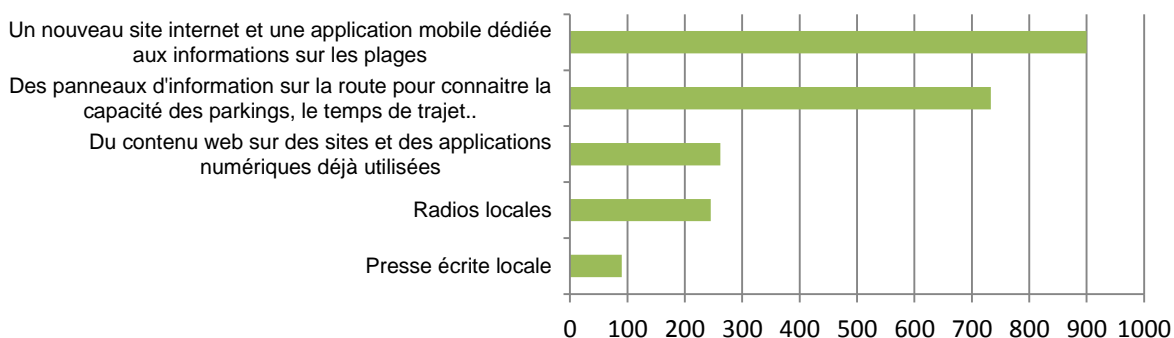
L'utilisation du numérique dans les déplacements

Sur le panel de répondants, 86,5% des personnes interrogées déclarent avoir un smartphone.

Un des objectifs de cette enquête était de connaître les habitudes des métropolitains par rapport à l'information consultée et les outils utilisés dans le cadre de leurs déplacements au quotidien. L'objectif est d'identifier les sites existants d'ores et déjà consultés sur lesquels une information complémentaire pourrait être proposée et/ou d'identifier le type d'information recherchée dans le cas de la création d'un nouvel outil internet.

D'après les résultats de l'enquête, il apparaît qu'un site internet dédié aux informations sur les plages et des panneaux d'informations sont le plus largement plébiscités par les métropolitains.

Les outils de diffusion d'une information plébiscités par les métropolitains

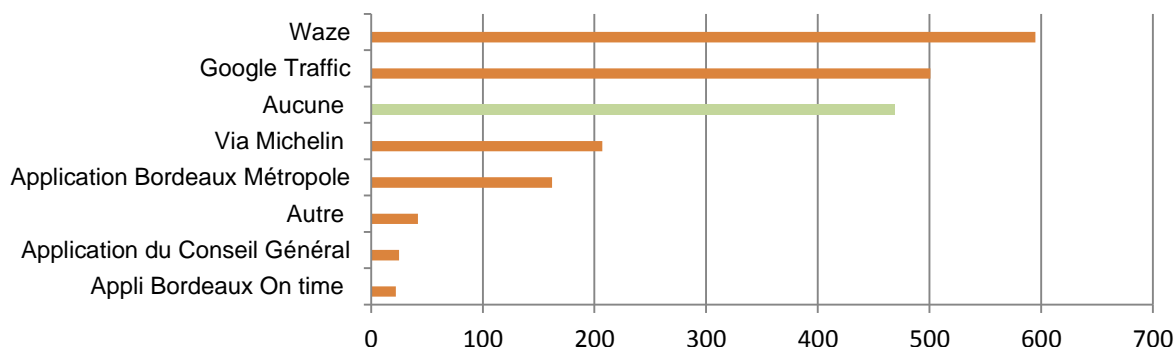


Parmi les applications déjà utilisées dans le cadre des déplacements quotidiens, les métropolitains déclarent utiliser Google traffic et Waze en majorité ; les applications développées par les institutionnels arrivent en suivant.

Les usagers jonglent en grande majorité entre 2 à 3 applications dans leurs pratiques quotidiennes de déplacement.

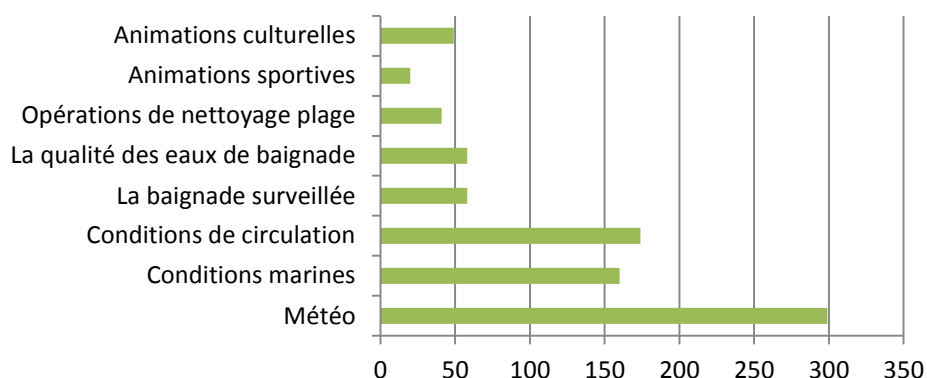
27% des usagers n'utilisent aucun outil numérique.

Les applications utilisées dans les déplacements des métropolitains



Les informations consultées

Les informations les plus consultées avant un départ à la plage sont les conditions météo et marines.



Les sites les plus consultés peuvent être classés en plusieurs catégories :

- *Météo France, Windguru, Allo Surf* sont des sites spécialisés fournissant les informations météo et conditions marines (vent, houle...). Les prévisions fournies sont très précises sur Windguru et Allo Surf (période de renouvellement des prévisions, détail des spots/plages...), et leurs interfaces relativement techniques restent accessibles à un public connaisseur
- *Allo Surf ou Surf Report* sont des sites qui fournissent ces mêmes informations, mais dont l'interface est plus abordable, la différence est également que ces sites font l'objet d'une animation par une communauté d'internautes qui partagent en temps réel les conditions et des photos des spots sur lesquels ils sont présents. Des actus plus larges sur les sports de glisse y sont également présentes.
- Les métropolitains consultent également les *sites internet, facebook et réseaux sociaux des communes littorales*, avec un site qui se démarque *Lacanau Surf Info* qui reprend les informations météo, mais fournit également un ensemble d'informations sur la station de Lacanau (animations...)

- Enfin, les webcams sont également consultées directement sur les sites des communes ou via le site *ViewSurf* qui répertorie toutes les webcams installées sur le littoral.

Analyse de la question libre

623 personnes ont souhaité faire part de leurs propositions pour améliorer les flux, proposer des solutions, soit 36% des personnes sondées. L'intérêt pour le sujet est fort et les sondés proposent des solutions.

88% des personnes qui se sont exprimées proposent spontanément des solutions alternatives à la voiture et une meilleure information pour améliorer les flux.

Le Co voiturage

Plus de 9% des personnes pensent que le covoiturage fait partie des solutions qui permettraient d'améliorer la situation ; les principales propositions sont :

- des aires de stationnement aménagées en sortie de métropole et des espaces de stationnement réservés sur le littoral ;
- des voies réservées,
- des avantages chez les commerçants,
- une plateforme internet.

72% des personnes qui ont proposé cette solution ont moins de 35 ans.

Ces réponses mettent également en avant la nécessité de promouvoir une offre déjà existante : le site *Co-riider.fr*, site de covoiturage spécialisé pour les sports de glisse ou encore le site institutionnel de covoiturage : <http://covoiturage.transgironde.fr/>, site gratuit mis en place dans le cadre d'un partenariat entre le département, la région et le club de la mobilité

Bus et trains

21.5% des personnes expriment le souhait de voir davantage de train et de bus sur les lignes existantes, le bus étant largement en tête dans les propositions.

Sur l'offre ferroviaire, les sondés rappellent l'existence d'anciennes lignes (en particulier celles de Lacanau et de Lège Cap Ferret) et proposent le retour à ce mode de transport : 9% plébiscitent le réaménagement de ces lignes.

12% des personnes préconisent des trajets plus courts, avec moins d'arrêts entre Bordeaux et la plage.

On s'aperçoit que l'offre TRansgironde est globalement bien intégrée. En revanche, les offres groupées existantes ou les tarifs spécifiques semblent eux moins bien connus, comme par exemple les « Forfaits Océan » proposés par la SNCF ou les tarifs uniques de Transgironde depuis 2012.

Horaires et tarifs

L'amplitude des horaires et les tarifs des transports en commun sont également cités comme problématiques pour l'utilisation des transports en commun par rapport à la plage. En effet, l'absence de possibilités de retour après ... h, et l'incertitude sur le niveau de remplissage des bus semblent dissuader une partie des usagers.

16% des personnes interrogées formulent des propositions mixtes, parmi elles :

- l'aménagement de grands parkings relais en sortie de métropole avec des navettes directes vers les différentes plages du littoral,
- la création de parkings en entrée de stations avec l'installation de navettes et la mise à disposition de vélos pour rejoindre les plages.

Il ressort également de ces réponses la volonté de voir des offres groupées et adaptées à la pratique de la plage, que ce soit sur le plan de la tarification et de la réservation.

Une offre complémentaire sur la Métropole

La mise en avant d'une offre complémentaire (sur le littoral et sur le territoire de la Métropole) est également mise en avant dans ces réponses avec :

- des propositions d'aménagement de nouvelles plages surveillées,
- la valorisation des plages existantes et moins fréquentées,
- la création d'une offre plus importante sur la métropole de lieux de baignade et d'activités de plein air.

Une meilleure information

Enfin, 13% des personnes qui se sont exprimées expriment le besoin d'une meilleure information, en particulier sur les sujets suivants :

- Connaissance des temps de trajets, des conditions de remplissage des parkings que ce soient sur des panneaux ou sur des supports numériques
- Connaissance des conditions marines : couleur des drapeaux
- Sur l'offre existante en train ou bus ou combiné (sur les horaires, le remplissage, les possibilités de réservation)

Mesures contraignantes

Seulement 3% des personnes proposent des mesures plus restrictives comme :

- la mise en place d'un stationnement payant sur les parkings de plage,
- des limitations ponctuelles de circulation à certains moments de l'année.

La mise en avant de solutions routières et équipementières

Enfin, des solutions plus équipementières sont également proposées ; ainsi, 10,7% des personnes proposent l'élargissement ou l'amélioration des voies de circulation (parmi les plus cités une 2*2 voies vers Lacanau, une mise à 3 voire 4 voies vers Arcachon), mais seulement 2% des personnes proposent un agrandissement des parkings de plages.

A noter, également que parmi ces répondants, la plupart couplent ce type de solutions avec des mesures incitatives sur les transports en commun.

Vos idées	
Augmenter le nombre de bus sur lignes existantes	16,7%
Améliorer l'information (sur les conditions d'accès, sur les conditions de baignade, sur l'offre de transport en commun, le remplissage des parkings)	13,2%
Proposer des tarifs des transports en commun plus attractifs, notamment pour les groupes et les familles (train et bus)	10,8%
Élargir et adapter le réseau routier à la fréquentation (élargissement des voiries existantes, création de nouvelles routes...)	10,8%
Améliorer le co-voiturage (plateformes de réservation, aménagements de parkings sur Métropole et places réservées à la plage, etc.)	9,6%
Proposer des trajets directs en bus, des navettes plages, plus rapides	9,6%
Créer de nouvelles lignes de train pour desservir les plages (Lacanau, Lège, Le Porge parmi les plus cités)	9,0%
Proposer des amplitudes horaires plus importantes notamment en soirée (train et bus)	8,7%
Développer une offre mixte (train + vélo ou train + navettes ou voiture + vélo) avec possibilité de réservation groupée et transport de matériel	8,3%
Améliorer les aménagements sur les plages : parkings relais (avec navettes), vélos et voitures électriques en libre accès (partenariat avec Bx), stationnement des 2 roues	7,9%
Augmenter le nombre de trains en direction des plages	5,0%
Aménager de nouvelles plages surveillées à proximité de Bordeaux	4,5%
Valoriser et aménager les plages moins fréquentées notamment au Nord de Lacanau	4,3%
Développer de nouvelles lignes de bus (plages moins fréquentées)	4,0%
Encourager des mesures restrictives (paiement du stationnement, interdictions de circulations sur les jours les plus chargés...)	3,2%
Proposer des trajets directs en trains, plus rapides	2,9%
Créer une offre alternative loisirs et baignade sur la Métropole et arrière-pays littoral (piscines, gravières...)	2,9%
Utiliser la voie cyclable Bordeaux Lacanau pour un usage en site propre (navette, train...)	2,6%
Augmenter le nombre de parkings sur les plages	1,9%
Créer des pistes cyclables depuis la Métropole pour favoriser le vélo	0,3%

Source : Enquête Les Bordelais et la Plage 2015 – GIP Littoral aquitain – Bordeaux Métropole

Conclusion

Plusieurs enseignements peuvent être dégagés :

- Une forte mobilisation sur le sujet et un partage de la problématique autour de l'accès aux plages :
 - o le nombre de réponses, les retours presse, les échanges sur les réseaux sociaux liés à la diffusion de l'enquête, le niveau d'expression libre
 - o 75% des personnes interrogées ont déjà renoncé à se rendre à la plage à cause des embouteillages
- Une capacité à changer les pratiques de mobilité vers la plage de la part des usagers :
 - o 95% des personnes utilisent leur voiture, et 52% des personnes sont prêtes à changer de mode de transport
 - o 88% des personnes qui répondent à la question libre proposent spontanément des mesures alternatives à la voiture
- Des marges de manœuvre par rapport aux plages fréquentées par les métropolitains :
 - o Les 2/3 de la fréquentation métropolitaine s'effectuent sur les plages de 3 communes
 - o Les nombreuses plages du littoral girondins, et notamment celles du nord connaissent une fréquentation moins importante et sont finalement peu connues des métropolitains
 - o Une offre existante à valoriser : sur les tarifs spécifiques plages, les plateformes de covoiturage existantes, etc.
- Des solutions qui se dégagent et confortent 2 volets pré-identifiés :
 - o L'amélioration de l'offre de mobilité actuelle vers la plage avec une adaptation spécifique à la pratique plage : des transports directs, une amplitude horaire plus importante notamment en soirée, des solutions qui mixent les différentes possibilités de transport et requièrent des mesures aussi bien sur le territoire de la métropole que sur les plages
 - o L'amélioration de l'information sur les plages : conditions de circulation, conditions marines, valorisation de sites moins connus...

Enfin, cette enquête a permis d'identifier une possible « communauté de testeurs », c'est-à-dire un ensemble de personnes en attente d'information sur le sujet, mais également prêt à s'engager dans le travail sur les outils qui pourraient être mis en place. Ce panel représente plus de 750 personnes.

Le rapport d'analyse a vocation à être largement diffusé auprès des partenaires du projet, et fera l'objet d'une remise à la presse pour une diffusion élargie. L'ensemble des répondants sont largement remerciés pour leur contribution et le soutien apporté pour identifier ensemble les mesures les plus pertinentes à mettre en œuvre.

Photographie :
Couverture du rapport : Auteur - Copyright : © Laurent REIZ /CRTA



GIP Littoral Aquitain

11, avenue Pierre Mendès France 33700 MERIGNAC

T. +33 (0)5 56 13 26 28 / F. +33 (0)5 56 13 14 84

www.littoral-aquitain.fr

contact@littoral-aquitain.fr

MEMBRES DU GIP

Services de l'Etat en Région, Conseil Régional d'Aquitaine, Conseil Départemental de la Gironde, des Landes et des Pyrénées-Atlantiques, Communautés d'Agglomérations du Bassin d'Arcachon Sud, Côte Basque-Adour, et Sud Pays Basque, Communautés de communes de la Pointe du Médoc, des Lacs Médocains, de la Médullienne, du Bassin Arcachon Nord, des Grands Lacs, de Mimizan, de Côte Landes Nature, de Marenne Adour Côte Sud, et du Seignanx.